



Valorisation de
la biomasse

Rapport d'activité 2016

EN TRANSITION VERS LA BIOÉCONOMIE

Chers Membres,
Chers passionnés de biomasse,

Lors de l'Assemblée Générale de 2016, j'ai eu l'honneur de prendre la succession de Jean-François Gosse à la présidence de ValBiom. Avec le soutien du Conseil d'Administration et du Bureau, Jean-François a utilisé ses compétences pour professionnaliser la structure de ValBiom. Je tiens à le remercier sincèrement pour la qualité de son action et pour son enthousiasme permanent.

L'équipe de ValBiom est aujourd'hui constituée de 12 collaborateurs aux profils complémentaires. Elle fournit des services de qualité en mesure de favoriser le développement de nouvelles activités économiques wallonnes. Elle accompagne également les acteurs publics et privés dans la construction et la mise en œuvre de leurs projets. Par ailleurs, ValBiom développe un réseau international alimentant en permanence le savoir-faire de nos ingénieurs et la reconnaissance de notre association. Ces missions sont rendues possibles grâce au soutien renouvelé du Gouvernement wallon et aux interactions avec les opérateurs historiques : l'UCL, l'ULg-Gembloux Agro-Bio Tech ainsi que le CRA-W.

À l'heure actuelle, le rôle crucial que joue la biomasse dans le développement économique durable n'est plus à démontrer. Cependant, l'importance de son usage, l'ampleur et la multiplicité de ses fonctions dépendent de décisions politiques européennes, nationales et régionales à venir.

Pour ValBiom, les opportunités sont donc nombreuses et les enjeux majeurs.

- Associer développement économique durable et gestion des déchets grâce au déploiement d'une économie biobasée et circulaire.
- Changer notre vision de ce qu'est un déchet et, par conséquent, adapter la législation en vigueur : comment gérer nos déchets sans porter préjudice à l'environnement mais aussi sans porter préjudice aux filières existantes ?
- Fixer des critères de durabilité pour toutes les utilisations de la biomasse – au-delà de la certification prévue pour la production de biocarburants – qui soient ambitieux et d'un commun accord avec les acteurs de terrain.
- Concilier efficacement la production alimentaire, matière et énergie sans tomber dans des débats idéologiques

Outre les aspects politiques et administratifs, d'autres obstacles peuvent limiter une utilisation plus large et plus efficace de la biomasse. Par ses actions, ValBiom lève un à un l'ensemble de ces freins.

Reflète d'un secteur biomasse en pleine évolution, ce rapport annuel offre une vue d'ensemble des projets et des outils développés par l'équipe ValBiom en 2016.



Sylvie Decaigny
Présidente de ValBiom

VALBIOM

Stimule et accompagne les initiatives durables de valorisation non alimentaire de la biomasse

Par son expertise dans les bioénergies et produits biobasés, ValBiom se positionne comme acteur incontournable de la transition vers la bioéconomie en Wallonie.

ValBiom accompagne toute personne, initiative publique ou privée, collective ou individuelle, à développer des projets qui lui permettraient de devenir un acteur dans ce nouveau modèle économique.

Par la pluridisciplinarité de son équipe, ValBiom réunit les connaissances techniques, économiques, environnementales et législatives propres aux secteurs des bioénergies et produits biobasés. Un atout pour mener à bien ses missions de conseil et d'accompagnement de projets, de développement des filières, de promotion et d'information.

ValBiom œuvre quotidiennement à mettre des acteurs en synergie pour aboutir à la construction de nouveaux partenariats profitables pour les filières et la société.

ValBiom participe à la création d'une économie wallonne locale, compétitive et durable en favorisant la diversification, l'innovation et le passage à l'action.

NOS AXES DE TRAVAIL EN 2016

BioMaSER

Développer et structurer les filières de valorisation non alimentaire de biomasses agricoles en tant que matériaux ou combustibles renouvelables.

Convention cadre financée par la Wallonie, DGO3

Coq Vert

Contribuer à la mise en place d'une économie biobasée compétitive en Wallonie en se dotant d'une stratégie concertée.

En collaboration avec GreenWin, AWEX, OEWB, essencia wallonie

Misvalor

Développer les filières de valorisation pour la culture de miscanthus en Wallonie.

Financé par la Wallonie, DGO3

IRENA

Contribuer à l'élaboration d'un Atlas Global pour les Bioénergies de l'Agence Internationale pour les Énergies Renouvelables (IRENA).

Financé par la Wallonie, DGO4 et WBI

Gestion des sols pollués

Créer un outil méthodologique d'analyse de la durabilité de la biomasse produite sur sol pollué.

Financé par la Wallonie, DGO3-DPS, AwAC

Facilitateur bioénergies

Assurer des missions d'expertise, de sensibilisation et de soutien aux acteurs de la filière et porteurs de projet, et assurer un relais auprès du Service Public de Wallonie.

Financé par la Wallonie, DGO4

Expert durabilité

Développer et apporter une expertise en matière de durabilité des bioénergies par une veille législative, un appui technique destiné à l'Administration et au Cabinet en charge de l'Énergie et une information des acteurs de la filière biomasse-énergie.

Financé par la Wallonie, DGO4

Services d'appui et consultance

Réaliser des états de l'art scientifiques et techniques, mener des investigations juridiques et des réflexions stratégiques pour un secteur, aider les communes dans leur Plan d'Action en faveur de l'Énergie Durable (PAED), assurer un coaching ACV...

CONSULTANCE PERSONNALISÉE

Lhoist, Ville de Gembloux, Solinvest, Isohemp, BioWanze, Fédération bois-énergie (FEBHEL)...

FACILITER ET CONSEILLER
DÉVELOPPER LES FILIÈRES
INVESTIGUER
FÉDÉRER
INFORMER

5 MISSIONS
POUR VALORISER
LA BIOMASSE
EN WALLONIE

QUELQUES
PROJETS
QUI ONT FAIT
L'ANNÉE 2016



FACILITER ET
CONSEILLER



Facilitateur bioénergies

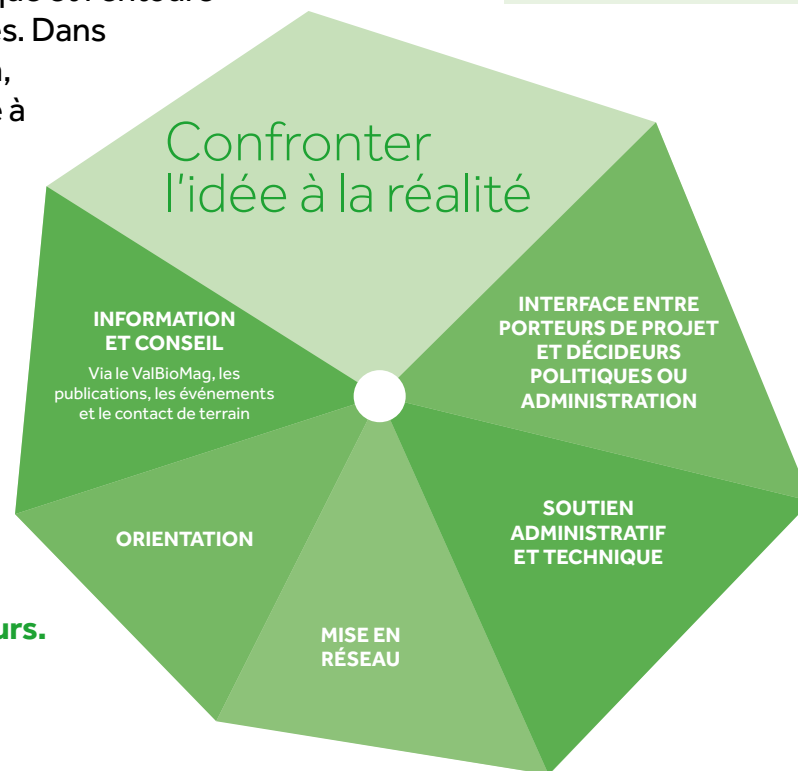
Une aide de 1^{er} ligne indispensable pour outiller et entourer le porteur de projet

ValBiom est chargé par la Wallonie d'assurer la mission de Facilitateur bioénergies pour les secteurs biométhanisation, bois-énergie et agrocombustibles. L'objectif principal : mener des actions d'information et de conseil auprès de particuliers, de collectivités ou d'entreprises pour les aider à concrétiser leurs projets.

ValBiom oriente le porteur de projet vers un optimum technique et l'entoure des personnes adéquates. Dans le cadre de cette mission, ValBiom est aussi amené à apporter son expertise à l'Administration et aux Cabinets concernés.

En tant que Facilitateur, ValBiom est un accélérateur de projets bio-masse-énergie en Wallonie.

Dans le cadre de sa convention BioMaSER, ValBiom apporte un soutien particulier aux agriculteurs.



↘ Avec le soutien de la Wallonie (Ministre de l'Agriculture et Ministre de l'Énergie, DGO3 et DGO4).



Notre motivation en tant que facilitateur, c'est de voir évoluer des personnes qui au départ se posent beaucoup de questions et qui, par leur persévérance, deviennent porteur d'un projet abouti.

Cécile Heneffe
Chef de projet biométhanisation



Ce qui est valorisant, c'est cette notion de service : le support apporté par le facilitateur à la concrétisation d'un projet en particulier peut parfois être bénéfique à d'autres projets, voire à toute une filière. Les expériences de terrain sont précieuses aux Administrations : elles alimentent le débat sur d'éventuelles évolutions réglementaires.

Pierre Martin
Chef de projet bois-énergie

Pour le projet d'Ochain, Cécile Heneffe a fractionné chaque étape clé du processus et nous a renvoyé vers les personnes de contact adéquates pour un support optimal. (...) Selon moi, un facilitateur ne doit pas se substituer au travail d'un porteur de projet : il constitue une aide essentielle et nous aide à être compris dans nos moments de difficultés. Par ses actions, il permet de favoriser une filière qui manque encore de moyens et de visibilité.

Grégory Racelle
Technicien agricole et porteur du projet



L'UNITÉ DE BIOMÉTHANISATION AGRICOLE À OCHAIN (CLAVIER)

Un projet longuement réfléchi et aujourd'hui abouti !

Le projet a pour objectifs de :

- produire $\pm 5 \text{ GWh}_{\text{el}}$ /an d'électricité verte (soit la consommation annuelle de plus de 1.400 ménages) ;
- produire $\pm 5 \text{ GWh}_{\text{th}}$ /an (récupération de la chaleur de l'eau de refroidissement du moteur et des gaz d'échappement - soit l'équivalent de 500.000 litres de mazout) ;
- économiser 4.000 tonnes de CO_2 /an en évitant l'achat d'engrais dont la production est émettrice de grandes quantités de gaz à effet de serre ;
- créer localement et durablement 7 emplois (directs et indirects).

DÉBUT DES TRAVAUX

Été 2016

MISE EN SERVICE

Printemps 2017

PARTENAIRES

Grégory Racelle (acteur privé)

Émissions Zéro
Condroz Énergies Citoyennes

Coretec (entreprise liégeoise de cogénération)



©Sabine Lourtie - Editions de l'Avenir



CHIÈVRES

Une chaudière biomasse opérationnelle et exemplaire au Moulin de la Hunelle



Depuis plus d’un an, l’asbl du Moulin de la Hunelle - une entreprise de travail adapté (ETA) qui vise l’intégration de personnes présentant une fragilité mentale, sensorielle ou physique – se chauffe avec une chaudière biomasse.

A la base de ce projet, la volonté de répondre à une série de préoccupations :

- réussir à valoriser l’ensemble des résidus de bois générés par l’activité parcs et jardins du site (1.500 m³) ;
- réduire la dépendance de l’entreprise aux énergies fossiles ;
- offrir du travail à un public fragilisé tout en préservant l’environnement.

Pour répondre à ces préoccupations, le Moulin de la Hunelle, Coopeos et SAW-B ont travaillé à la mise en place d’une plate-forme de transformation des déchets verts en combustible et ont installé une chaudière biomasse de 200 kW utilisant le combustible produit.

Depuis le démarrage de la chaudière en janvier 2016, l’ensemble des besoins en chaleur de l’entreprise (chauffage des bâtiments, chaleur nécessaire à l’activité de lavoie et de restauration) est assuré à 100 % à partir de déchets verts. Ne consommant que 30 % du combustible produit, l’entreprise songe désormais à développer une nouvelle activité de commercialisation pour le surplus de production.

Notre travail d’équipe au Moulin de la Hunelle a permis de transformer des préoccupations en opportunité. Il a également permis d’apporter des alternatives concrètes à une problématique plus vaste qu’est la gestion et la valorisation des déchets verts en source d’énergie.

Pierre Martin a joué un rôle fondamental. La législation sur les déchets est complexe et en pleine évolution. Elle n’intègre pas cette filière novatrice qui, sans une législation adaptée, est vouée à l’échec.

Pierre a mobilisé les acteurs potentiels de cette filière en Wallonie. Il a interpellé les pouvoirs locaux sur la question. Et continue, actuellement, à assurer le suivi du dossier.

Frédéric Bourgois
Responsable technique et fondateur de Coopeos

Plus qu’un projet-pilote, cette chaudière biomasse est l’amorce d’une nouvelle filière créatrice d’emplois, s’inscrivant dans une logique de circuit court et d’économie circulaire.

VALBIOM EN 2016

520
SOLLICITATIONS

Questions, expertises, conseils, suivis de projet...

95
ACCOMPAGNEMENTS
DE PROJET

9
ÉTUDES DE
PRÉFAISABILITÉ

4 biométhanisation, 3 miscanthus, 2 bois-énergie

PUBLICS CIBLES



Agriculteurs, sylviculteurs, propriétaires terriens



Entreprises, fédérations, coopératives, collectivités



Administration publique et Cabinets



Universités et centres de recherche

TOUT COMMENCE PAR UNE QUESTION



DÉVELOPPER LES FILIÈRES





La filière du miscanthus n'est pas la seule à mobiliser le travail et l'expertise des ingénieurs de ValBiom.
Les filières taillis à (très) courte rotation, bois-énergie, biométhanisation, carburants avancés... sont également au cœur de leurs préoccupations.

Le miscanthus, un investissement payant

Il y a une dizaine d'années, le miscanthus était une culture prometteuse mais méconnue en Wallonie. Pour développer son potentiel, ValBiom et le Centre Indépendant de Promotion Fourragère (CIPF) - mandatés par la Wallonie - ont mené un travail de recherche approfondi sur la phytotechnie et les débouchés du miscanthus.

Aujourd'hui, la Wallonie compte environ 140 hectares de miscanthus. Et les surfaces augmentent d'année en année. Cette production annuelle est écoulee dans un marché en pleine expansion. La Région recense trois entreprises wallonnes commercialisant du paillage horticole de miscanthus et on compte également une dizaine de chaudières fonctionnant à la ferme. Parallèlement, plusieurs essais en recherche et développement sont en cours : paillage horticole et maraîcher, granulés, et éco-construction.

2016 a été une année capitale dans le processus de sensibilisation et de conscientisation. Au-delà des projets encadrés, ValBiom a organisé plusieurs visites de terrain et a édité deux nouveaux carnets sur les possibilités de plantation et d'utilisation du miscanthus par les agriculteurs et les communes.

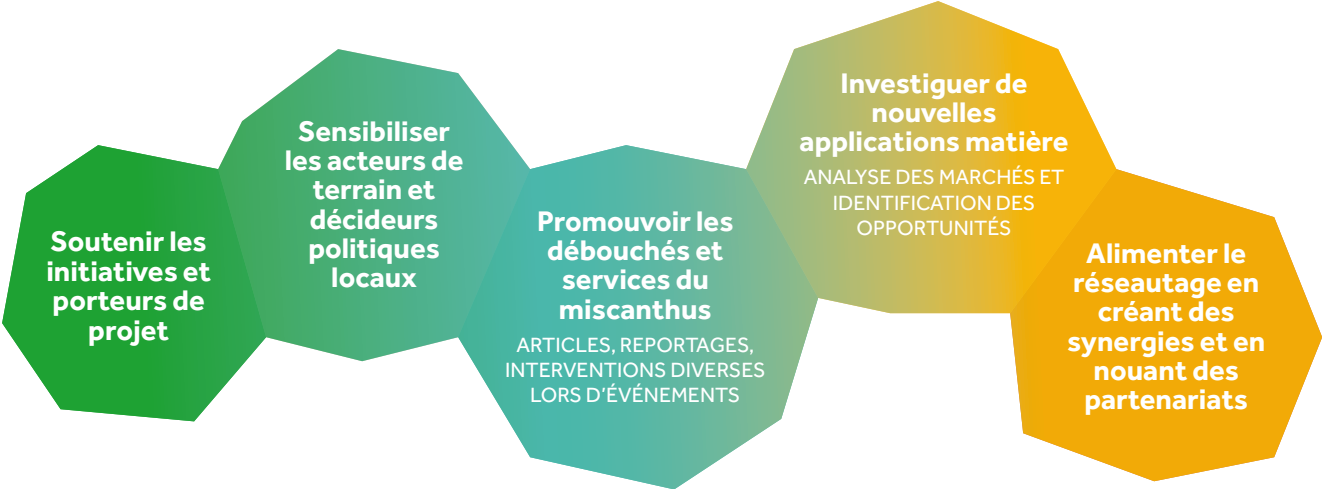
Au fil des travaux menés par ValBiom et le CIPF, il est clairement apparu que la culture du miscanthus pouvait être un allié dans la gestion de problématiques environnementales (lutte contre l'érosion agricole, protection de la qualité des eaux de surface et souterraines, restauration de l'humus des sols, réduction des émissions de CO₂...). Mais aussi que cette plante pouvait répondre aux besoins des agriculteurs en termes de valorisation de certaines zones agricoles délicates. De plus, il participe à la diversification de ses revenus.

Au-delà des actions menées par ValBiom, de nombreuses personnes (agriculteurs, entreprises et centres de recherche) ont pris des risques et ont cru au développement de la filière !

Laurent Somer
Chef de projet Cultures dédiées - miscanthus et taillis à (très) courte rotation

↘ Avec le soutien de la Wallonie (Ministre de l'Agriculture, DGO3)

ACTIONS VALBIOM



Atouts du miscanthus

CULTURE RÉMUNÉRATRICE POUR LES AGRICULTEURS



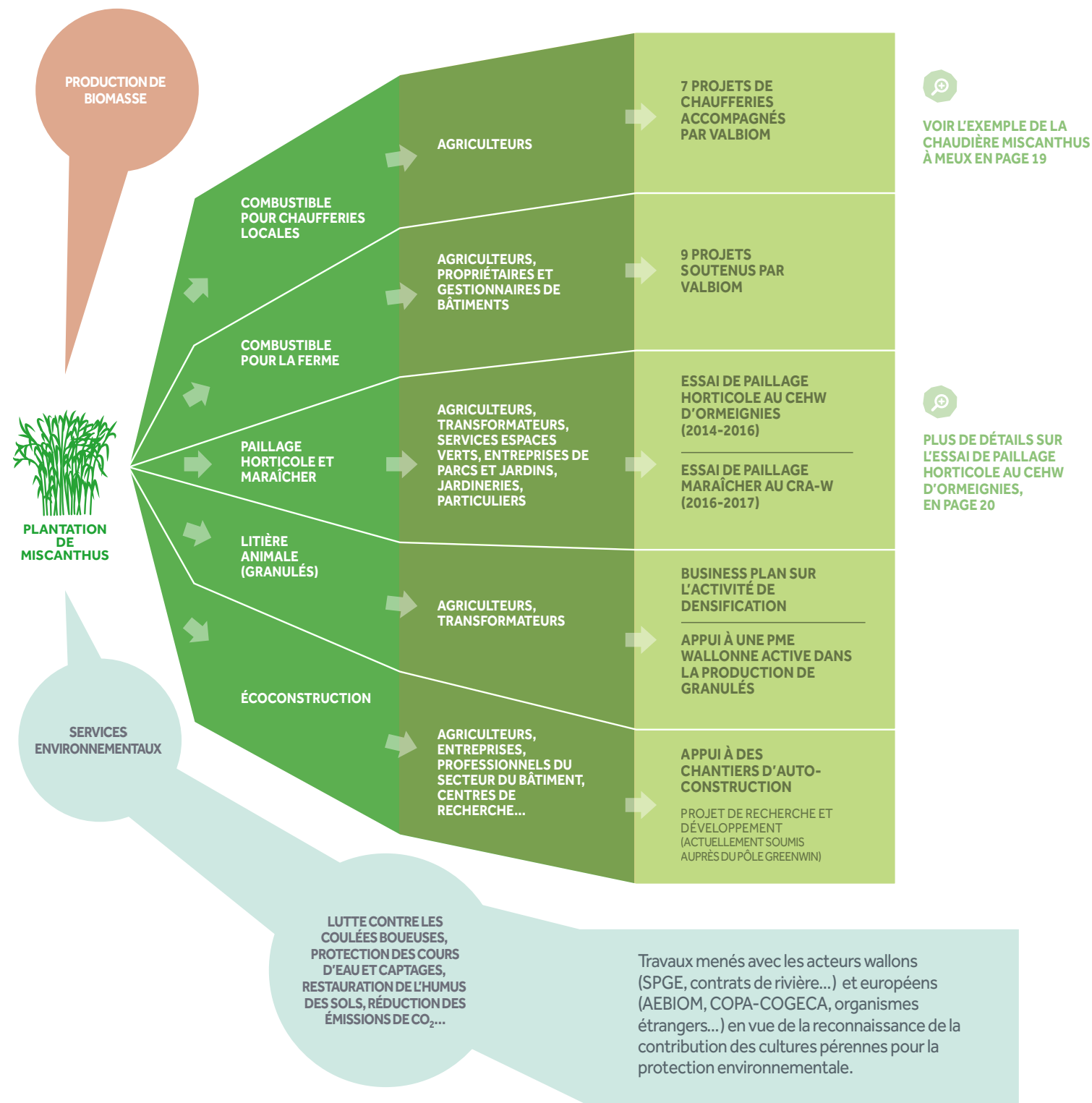
CONTRIBUTION ÉLEVÉE À LA PROTECTION ENVIRONNEMENTALE



REDYNAMISATION DU TISSU ÉCONOMIQUE ET RURAL WALLON



Coup de projecteur sur une filière en pleine expansion



MEUX Une chaudière miscanthus à la ferme

En 2015, Stephan Henry fait appel à ValBiom pour monter un projet de production et autoconsommation de miscanthus. Son objectif: installer dans sa ferme une chaudière biomasse de 250 kW et mettre en place un réseau de distribution de chaleur reliant plusieurs bâtiments dont des bureaux, des salles de réception et des logements.

A la genèse du projet, sa volonté est de remplacer plusieurs chaudières au mazout (consommation totale: 32.000 litres/an) et de diminuer ses factures énergétiques. Pour des raisons écologiques, environnementales et économiques, le choix du miscanthus s'est rapidement imposé comme la solution pour la valorisation de ses terres en bordure de ruisseau, difficilement cultivables. Pour Stephan Henry, il s'agit d'un investissement rentable sur le très court terme.

Aujourd'hui, il songe à coupler sa future chaudière à un séchoir de céréales afin de rentabiliser l'installation durant les mois d'été.

Pour monter son projet, Stephan Henry s'est entouré de Laurent Somer pour le conseil, le réseautage et le calcul de rentabilité.

- Étude de pré faisabilité : 2016
- Plantation de miscanthus : 2016-2017
- Surface totale de miscanthus : 4 hectares (dont 1,7 ha déjà plantés)
- Installation et mise en service de la chaudière : hiver 2018
- Investissement : 190.000 €

Laurent Somer m'a permis d'y voir plus clair dans les démarches à effectuer. Il a facilité l'avancement de mon projet. (...)

L'intérêt de travailler avec ValBiom, c'est son indépendance et son ouverture d'esprit.

Stephan Henry
Agriculteur et porteur du projet





ORMEIGNIES

Essai de paillage horticole



Des conclusions positives, des perspectives de marché importantes

Les conclusions de l’essai horticole mené à Ormeignies montrent que les paillages végétaux, représentent une alternative intéressante aux herbicides chimiques pour lutter contre les adventices en espaces verts. Ces paillages (chanvre et miscanthus en particulier) participent également à la vie du sol et favorisent la santé et la croissance des plantations.

Aujourd’hui, le miscanthus et le chanvre suscitent un intérêt grandissant auprès du secteur, qu’il soit privé (entrepreneurs de parcs et jardins) ou public (services espaces verts communaux, régionaux, provinciaux).

Démonstration sur le terrain

Le 10 novembre 2016, ValBiom et le Centre d’Essais Horticoles de Wallonie (CEHW) organisent conjointement une matinée d’étude sur le terrain afin de promouvoir durablement les paillages végétaux auprès des responsables et employés communaux, écoconseillers et entreprises de parcs et jardins.

L’événement a été un succès ! 65 participants ont répondu à l’appel.

Au programme : découverte des atouts des paillages végétaux et du comportement des paillages testés durant l’essai d’Ormeignies, sensibilisation à l’efficacité de différents paillages dans la lutte contre les adventices....

Durant notre travail de collaboration, ValBiom nous a offert sa grande connaissance des producteurs de chanvre et de miscanthus.

De son côté, le CEHW a pu sensibiliser les utilisateurs potentiels de ces paillages, à savoir les entrepreneurs de parcs et jardins et les services espaces verts publiques.

Françoise Faux
Directrice des travaux
au CEHW



ValBiom, l'animateur de la filière phytomanagement en Wallonie

Création d'un groupe d'action

Le phytomanagement des sites pollués vise la plantation d'espèces végétales (saule, peuplier, chanvre, miscanthus...) dans le but de valoriser ces sites délaissés : d'une part en stabilisant les pollutions, voire en dépolluant les sols, et d'autre part en produisant de la biomasse.

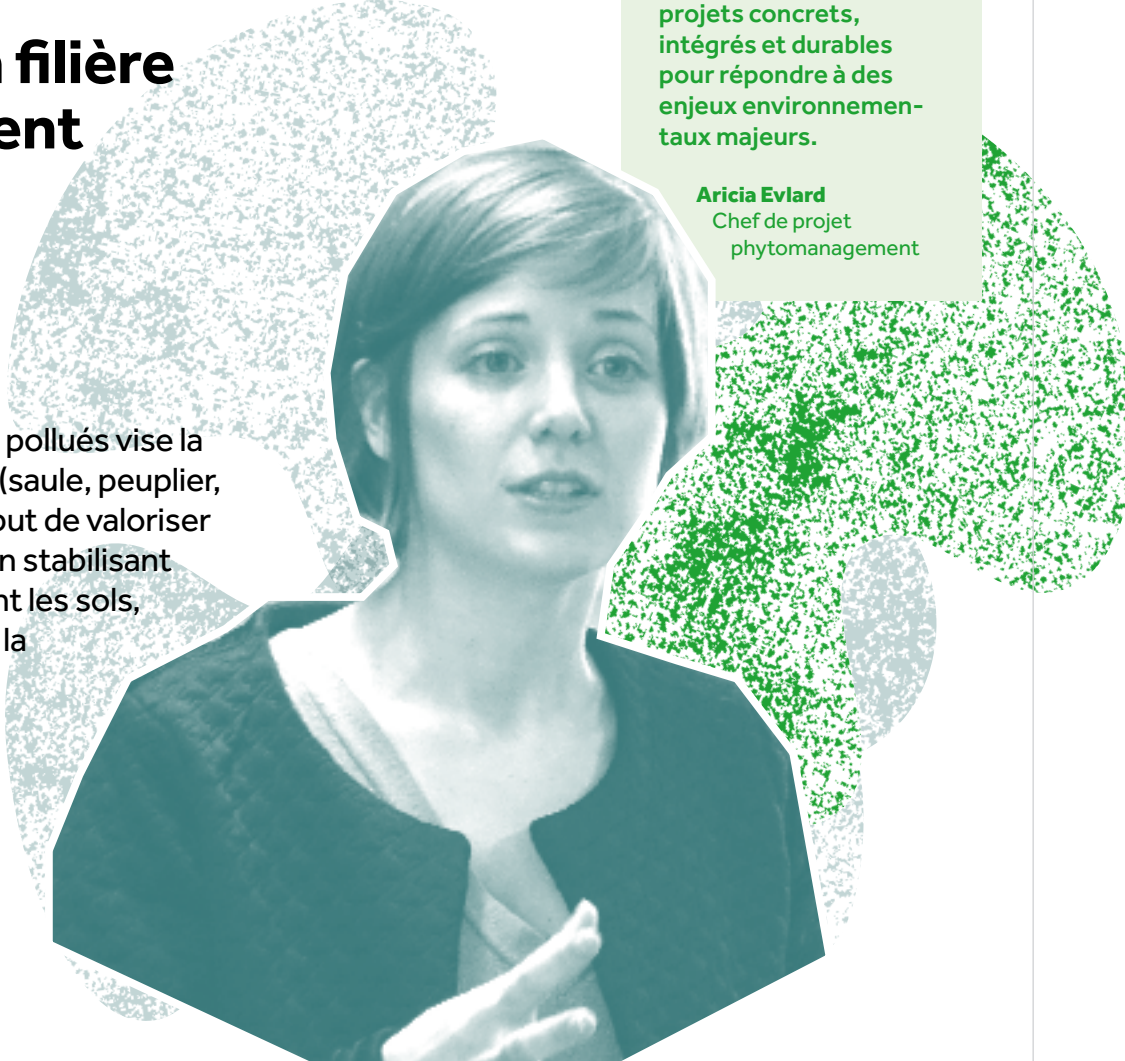
Parmi les zones concernées, on compte par exemple les zones proches de sites industriels, qui subissent une accumulation d'éléments métalliques (cadmium, zinc, plomb...) ou de composés organiques (huiles minérales, hydrocarbures...).

Depuis fin 2015, ValBiom crée des synergies entre l'Administration et les porteurs de projet, et entre les propriétaires de sites sensibles et les exploitants. ValBiom travaille également à élargir son réseau en Flandre et à l'étranger. Surtout, ValBiom s'engage dans la concrétisation rapide de projets.

ValBiom est aujourd'hui devenu l'animateur de référence dans le développement du phytomanagement en Wallonie. L'ensemble de ses actions permettra bientôt de faire du phytomanagement des sites pollués une filière opérationnelle.

Notre objectif, c'est de voir émerger des projets concrets, intégrés et durables pour répondre à des enjeux environnementaux majeurs.

Aricia Evlard
Chef de projet
phytomanagement

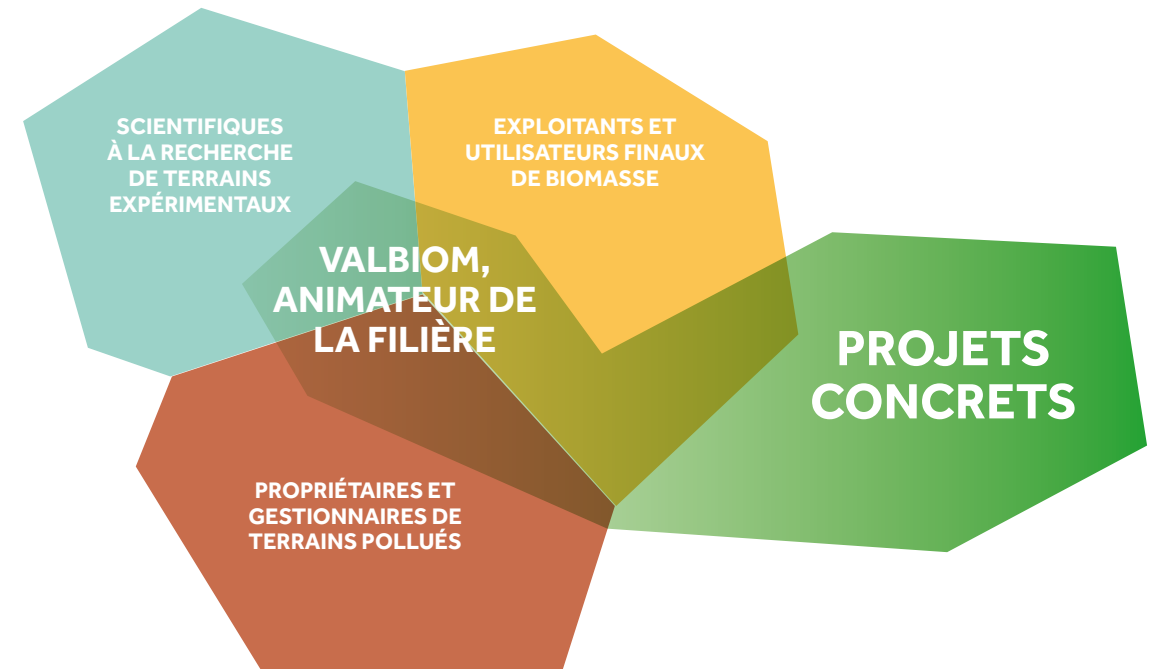


Par la production de la biomasse, le phytomanagement de ces sites sensibles favorise l'économie locale en termes d'emplois et privilégie le circuit court.

- Production de matières premières pour des applications biobasées et énergétiques. Ceci, sans entrer en compétition avec l'utilisation des terres arables.
- Fonctions écologiques : protection et restauration des écosystèmes à l'égard des pollutions diffuses ou locales.
- Services environnementaux : lutte contre les inondations et écoulements boueux, assainissement des sols...

- Avec le soutien financier et technique du Ministre de l'Environnement, de la DGO3 – DPS et de l'AwAC.
- Avec le soutien et le suivi de GxABT-EESP (Axe Echanges Eau, Sol, Plante), du CRA-W, de la CWaPE, et de la DGO3 - DAS.

ACTIONS VALBIOM



DATES CLÉS

Novembre 2015 - Juin 2016

Suite à un travail de sensibilisation auprès de l'Administration réalisé par ValBiom, le Service Public de Wallonie souhaite mener une réflexion globale sur le phytomanagement des sites pollués en Wallonie.

Une convention est signée pour soutenir la démarche.

Juin 2016

Naissance d'un outil méthodologique d'analyse de la durabilité du phytomanagement.

Novembre 2016

Reconduction de la convention pour 2017 et constitution d'un groupe d'action pour l'application du phytomanagement sur sols pollués en Wallonie.



UN RÉSEAU EST NÉ



Le 8 novembre 2016, ValBiom décide d'organiser une matinée d'information sur le phytomanagement pour constituer un groupe d'action.

Entreprises, scientifiques, exploitants, utilisateurs finaux de biomasse, propriétaires de zones polluées répondent à l'appel.

L'événement rencontre un grand succès et marque le début d'une collaboration sur le long terme entre ValBiom et différents acteurs de terrain.

Pour ValBiom, l'objectif à atteindre avec ce groupe vise la concrétisation de projets via des appels à idées pour des sites identifiés.

Le groupe d'action compte actuellement 41 membres et reste ouvert à toute personne ou société désirant y adhérer.

Aricia Evlard est la tête pensante de notre groupe: elle permet de débloquent des situations, de canaliser les forces vives de chacun et de sensibiliser les Directions de la Région wallonne pour aider à la concrétisation de projets. En ce sens, ValBiom représente une interface essentielle.

Anne Tasiaux
Membre du groupe d'action et professionnelle en éco-construction



CRÉATION D'UN OUTIL D'ANALYSE DE DURABILITÉ

Fin juin 2015 - à la demande de la DGO3, DPS* - ValBiom propose la première ébauche d'un outil méthodologique d'analyse de la durabilité de la biomasse produite sur sol pollué. Le rôle de l'outil est de soutenir et d'aiguiller toute personne souhaitant développer un projet en phytomanagement.

Cet outil rassemble aujourd'hui une liste relativement complète de questions et points d'attention à garder en tête lors de ses démarches.

Ce logigramme est amené à être continuellement amélioré.



* DPS : Direction de la Protection des Soils (DGO3)

Concrétisation de la stratégie biobasée

Un signal fort pour tout un secteur

Industriels et scientifiques wallons travaillent activement depuis quelques années pour positionner la Wallonie sur la carte européenne de l'économie biobasée: une économie visant le développement d'un modèle économique circulaire basé sur des matières premières et des énergies renouvelables et durables produites à partir de biomasse.

En Europe, une stratégie existe depuis 2012. En Wallonie, la réflexion remonte à plus de cinq ans, menée conjointement par ValBiom et GreenWin, au sein du groupe de travail Coq Vert.

Durant cette réflexion, plusieurs actions ont été menées dans le but de :

- maximiser durablement la valeur ajoutée de la biomasse sur le territoire wallon ;
- développer un environnement favorable à une économie biobasée ;
- accroître l'attractivité wallonne ;
- connecter des partenaires inhabituels dans les nouvelles chaînes de valeur biobasées.

➤ Avec le soutien de la Wallonie (Ministre de l'Agriculture, DGO3, DGO6).

L'aboutissement de cette stratégie biobasée dans des projets concrets marquera un bel essor de la Wallonie dans un segment de marché très porteur et appelé à une grande croissance.

Jean-Luc Wertz
Expert des produits biobasés et du bioraffinage

Jean-Luc est retraité depuis septembre 2016. Durant huit années, il s'est investi avec passion dans son travail. ValBiom le remercie sincèrement.

L'intérêt de la stratégie biobasée, c'est qu'elle permet de se rattacher à une vision commune. Elle souligne un engagement politique fort.

Livia Spezzani
Expert bioénergies et coordinatrice de la stratégie biobasée

Jonathan Guévorts
Expert ACV (Analyse de Cycle de Vie), biolubrifiants et produits biobasés

3 ÉTAPES CLÉS

Juin 2015

Sensibilisation des Cabinets des Ministres wallons de l'Agriculture, de l'Économie, de l'Énergie et de l'Environnement à l'importance d'adopter une stratégie pour le développement d'une économie biobasée.

Octobre 2015

Organisation par ValBiom des 12^{ème} Rencontres de la Biomasse. Lors de cet événement, le Ministre wallon de l'Agriculture René Collin demande aux acteurs du groupe Coq Vert et à ValBiom de rédiger un document stratégique pour la Wallonie. Un document qui dresse un état des lieux général des ressources, technologies, aides et objectifs de production pour la Wallonie.

18 avril 2016

La stratégie est présentée au Cabinet du Ministre de l'Agriculture, René Collin.
En trois cahiers, il aborde l'engagement de la Wallonie dans le domaine, il analyse les forces et faiblesses de la Région et propose une série d'actions concrètes à mener.



UNE STRATÉGIE EN 3 VOLETS*

En trois cahiers synthétiques, la stratégie veut convaincre et concrétiser le passage à l'action.

1.

La Wallonie s'engage dans l'économie biobasée.

2.

Une analyse critique des forces et faiblesses en termes d'entreprises, de technologies et de biomasses disponibles, avec une attention particulière pour le volet matière de l'économie biobasée.

➔ Mise en exergue des recommandations et des filières porteuses pour la Wallonie à l'horizon 2030.

3.

La vision, les objectifs opérationnels et les propositions d'actions au travers de 5 axes stratégiques :

- maîtriser la ressource et l'approvisionnement ;
- développer les connaissances et les compétences dans les technologies de transformation de la biomasse ;
- soutenir l'implantation et le développement de projets innovants ;
- stimuler le marché biobasé ;
- renforcer les échanges internationaux.

* Un travail de rédaction réalisé par ValBiom (Livia Spezzani, Jean-Luc Wertz, Jonathan Guévorts) et GreenWin (Séverine Coppée). Avec l'appui des partenaires de Coq Vert et de l'ULg.

Le dernier cahier est novateur : il propose 37 mesures concrètes à mener en Wallonie. Elles posent les bases essentielles au développement de toutes les filières de l'économie biobasée. Ces mesures dans lesquelles les pouvoirs publics peuvent jouer un rôle sont d'ordre réglementaires, financières, d'information...

Vers une économie biobasée wallonne !

« La transformation de la biomasse est un des piliers de la circularisation de l'économie wallonne, en la rendant plus innovante, moins dépendante des produits d'origine fossile et moins émettrice de gaz à effet de serre, et en relocalisant de nouvelles activités économiques.

De nouvelles opportunités économiques reposent sur l'exploitation intelligente de la biomasse et des produits et services à haute valeur ajoutée : d'ici 2030, la Wallonie s'engage à renforcer la compétitivité de sa base industrielle et entrepreneuriale par le biais de l'économie biobasée. »

ValBiom, avril 2016



Des enjeux cruciaux en Wallonie

Apport économique

Recherche et développement, création d'emplois

Apport environnemental

Remplacer les ressources fossiles par des ressources renouvelables et durables

Apport social

Diversification de débouchés pour la biomasse et diversification de revenus pour nos agriculteurs

Au niveau international, deux organismes renforcent la position de la Wallonie en la matière.

- D'une part, le « 6 Models Regions » : en décembre 2015, la Wallonie est reconnue comme l'une des six régions modèles démonstratrices de la chimie verte par la Commission européenne.
- D'autre part, le groupe de travail « Bio-Based Industries Consortium » (BIC).

Les parties prenantes du projet

Au niveau national, le groupe Coq Vert travaille depuis 2013 au développement d'une économie biobasée en Wallonie.

Pour rappel le groupe est composé de GreenWin, ValBiom, l'AWEX, essenscia wallonie, l'Office économique wallon du bois, Wagralim et COBELPA.

Coq Vert a été créé dans le but de décloisonner les métiers et savoir-faire de chacun, et de travailler - ensemble - au projet d'une économie wallonne biobasée.

Livia Spezzani
Expert bioénergies et coordinatrice de la stratégie biobasée



Durabilité des biocarburants et des bioliquides

ValBiom, un acteur impliqué dans la révision de la Directive SER

2016 a été une année charnière dans la réflexion sur la révision de la Directive européenne sur les énergies renouvelables, dite SER (RED en anglais), promulguée en 2009, et qui a notamment imposé des critères de durabilité aux biocarburants et bioliquides consommés dans l'Union européenne. De manière globale, cette Directive SER fixe des objectifs à atteindre en termes d'énergies renouvelables en Europe. Au cœur de cette révision de Directive : la mise en place de critères de durabilité pour l'ensemble des bioénergies.



Dans le cadre de la Directive des énergies renouvelables, investiguer est une mission qui prend tout son sens. D'une part, par l'analyse des textes européens et wallons existants, d'autre part par l'évaluation de l'impact potentiel d'une nouvelle proposition de Directive en Wallonie. Tout ce travail permet d'aiguiller les porteurs de projet, l'Administration et les Cabinets dans leurs choix et décisions.

Laurent Anzalone
Expert durabilité et biocarburants

↙ Avec le soutien de la Wallonie (Ministre de l'Énergie, DGO4)

DATES CLÉS 2016

De février à mai

Consultation publique sur le cadre législatif de la durabilité des bioénergies pour l'après 2020. Objectif : recueillir l'avis des industriels, des associations, des Administrations, du monde agricole...

28 avril

ValBiom organise un Midi de la Biomasse sur le sujet avec les interventions de l'AEBIOM et de la CWaPE dans le but d'expliquer les enjeux et impacts de cette consultation et d'inviter les acteurs à y répondre.

48 personnes participent à l'événement.

La réponse à cette consultation peut influencer la forme et le contenu du nouveau cadre réglementaire.

Mai

ValBiom répond à la consultation dans un document diffusé à une centaine d'acteurs wallons.

 Consultable sur www.valbiom.be

30 novembre

Proposition de Directive de la Commission européenne en vue de fixer les objectifs SER pour 2030 et proposer des critères de durabilité pour les combustibles solides et gazeux issus de la biomasse.

Décembre

ValBiom rédige un article résumant le contenu de cette proposition.

Actuellement

En attente d'une codécision du Parlement européen et du Conseil des ministres sur les modifications à apporter à la Directive.

Le texte final de révision devrait être acté en 2017, voire 2018.





VALBIOM

Un relais au niveau européen !



Dans le cadre de sa mission, Laurent Anzalone participe à différents groupes de travail traitant de la durabilité des bioénergies. L'un de ces groupes - créé à l'initiative de l'AEBIOM (Association Européenne pour la Biomasse) - a pour but d'échanger des informations sur les dossiers « durabilité » et de définir la position de l'AEBIOM sur ces questions.

L'axe de travail du groupe porte principalement sur la Directive des Énergies Renouvelables.

La collaboration entre l'AEBIOM et ValBiom est intéressante car elle permet un rapprochement et une complémentarité des points de vue. D'une part, par une approche européenne globale et réglementaire portée par l'AEBIOM et d'autre part par l'expertise de terrain proposée par ValBiom. Au quotidien, l'AEBIOM informe ses membres sur les différentes politiques européennes pouvant impacter l'avenir du secteur en Belgique et dans les 27 états membres. En retour, ValBiom propose un éclairage pragmatique, grâce à son expérience de terrain et sa connaissance du contexte réglementaire national et régional.

Cette complémentarité apporte une réelle valeur ajoutée à nos échanges. Notre collaboration ne se limite d'ailleurs pas uniquement aux dossiers politiques et institutionnels. Elle s'étend également aux questions de communication et d'analyse de marchés par exemple. Ce sont donc l'ensemble des départements de l'AEBIOM qui sont en relation régulière avec ValBiom. Ainsi, nos discussions vont au-delà de la thématique « durabilité » amplement discutée au niveau régional et européen.

Fanny-Pomme Langue
Directrice des affaires publiques de l'AEBIOM



L'Atlas Global des bioénergies

Un outil mondial de promotion

La Wallonie a confié à ValBiom la mission de support à l'Agence Internationale pour les Énergies Renouvelables (IRENA) pour la création d'un Atlas Global sur les bioénergies. Cet outil est désormais opérationnel.

Au départ, IRENA s'est lancé le défi de créer une interface web « Atlas Global » dédiée aux énergies renouvelables qui permette à tout utilisateur de découvrir ce qui est ou peut être produit dans sa région. Après l'éolien et le solaire, l'agence a également voulu représenter le secteur des bioénergies au travers de son outil mondial. Une tâche complexe qui a nécessité l'apport et l'expertise d'acteurs de terrain. Pour contribuer activement au développement de ce projet ambitieux, la Wallonie a mis à disposition d'IRENA les compétences d'un ingénieur de ValBiom.

Concrètement, ValBiom a pensé et co-construit un simulateur de potentiel bioénergies d'ampleur mondiale : base de données, équations, validation, tests et ergonomie de l'interface web.



Stéphanie de Bellefroid
Expert bioénergies et
responsable du projet IRENA

Désormais en ligne, cet atlas représente un bel outil promotionnel de ce type d'énergie à destination du grand public. Il a également une fonction d'aide à la décision en termes de politiques environnementales nationales et internationales.

A l'avenir, IRENA souhaite poursuivre l'affinage du simulateur afin qu'il puisse répondre aux porteurs de projets locaux.



Pour tester l'Atlas Global-Bioénergies, rendez-vous sur <http://irena.masdar.ac.ae/bioenergy/>

↘ Avec le soutien de la Wallonie (Ministre de l'Énergie, DGO4) et du WBI (Wallonie-Bruxelles International).

INFORMER

Informer, une mission indispensable pour stimuler le développement de nouveaux projets

Grâce à ses nombreuses publications, à l'organisation d'événements et à sa présence dans la presse, ValBiom informe et sensibilise quotidiennement un large public : agriculteurs, pouvoirs publics et politiques, organismes de financement, entreprises, fédérations et associations actives dans le secteur, mais aussi le citoyen.

En 2016, la communication de ValBiom a surtout été marquée par la publication des carnets, guides pratiques et panoramas.



Vulgarisés, les carnets de ValBiom expliquent de manière claire et concise les atouts et avantages des projets de valorisation de la biomasse. Ils orientent l'intéressé dans ses premiers questionnements.

Plus pointus, les guides pratiques ont pour vocation d'accompagner pas à pas le porteur de projet.

Riches en information et didactiques, les panoramas offrent un aperçu rapide et complet de l'ensemble des filières de valorisation énergétique de la biomasse :

- présentation de l'ensemble des technologies déployées sur le territoire;
- monitoring des secteurs des bioénergies;
- statistiques de production;
- tour d'horizon des projets développés.



Alice Dossogne
Responsable communication
et relations presse

Céline Evrard
Chargée du support
événementiel et responsable
du secrétariat et de la
comptabilité

LES ÉVÉNEMENTS EN 2016

Midi de la Biomasse



La durabilité des bioénergies

28 avril

Conférence



Coopérative et finance solidaire: des modèles d'avenir ?

par Bernard Bayot

10 mai

Colloque - Journée biomasse



Les Assises des énergies renouvelables

Co-organisation de la journée biomasse avec la Plateforme européenne de l'économie circulaire

21 juin

Visite de terrain



Le phytomanagement des zones polluées en Wallonie

Visite du site du Martinet

8 novembre

Visite de terrain



La gestion de la haie bocagère comme source de bois-énergie : l'exemple de l'Avesnois Thiérache

Organisée en partenariat avec le Parc naturel régional de l'Avesnois, l'Atelier Agriculture Avesnois Thiérache, le Réseau wallon de Développement Rural, le GAL Pays des Tiges et Chavées

3 mai

Séance d'information



Sur la micro-biométhanisation

Organisée en partenariat avec le Parc naturel Haute-Sûre Forêt d'Anlier

3 juin

Foire de Libramont



Présence dans le Village de l'Agriculture

Organisation de deux conférences et d'un drink

Du 22 au 25 juillet

Visite de terrain



Les paillages végétaux pour la gestion des espaces verts

Organisée en partenariat avec le Centre d'Essais Horticoles de Wallonie

10 novembre

13^{èmes} Rencontres de la Biomasse



Projet de biomasse-énergie local, durable et innovant cherche investisseur solidaire

22 novembre

Petit déjeuner de la Biomasse



Diviser par 2 ses factures de chauffage ? Chaudière biomasse : une option fiable et flexible adaptée à tous types de bâtiments

19 décembre



110 participations extérieures à des colloques, conférences, tables rondes, séminaires, etc. Dont :

24 interventions en tant qu'orateur

Ecocir, salon de l'économie circulaire (18 et 19 mai 2016 à Gembloux)

Fête du développement durable (2 octobre 2016 au PASS à Frameries)

17 formations et séances d'information dans des universités et écoles d'enseignement secondaire

Les publications ValBiom 2016



Bioénergies en général

- Cadastre de la biomasse wallonne valorisable énergétiquement

Mise à jour 2016



Bois-énergie

- Panorama des filières bois-énergie et agrocombustibles
Aperçu rapide et complet de l'ensemble d'une filière de valorisation énergétique de la biomasse
Édition 2016
- Carnet n°1 : Entretenir haies et bandes boisées pour me chauffer ? J'y pense !
- Aides et primes de la Région wallonne pour l'investissement dans un système de chauffage biomasse - 2015
Mise à jour 2016



Biométhanisation

- Panorama de la filière biométhanisation en Wallonie
Mieux comprendre la filière et en apprendre davantage sur son évolution
Édition 2016
- Guide pratique : Monter un projet de micro-biométhanisation à la ferme
- Étapes-clés d'un projet en biométhanisation
Édition 2016
- Annuaire des constructeurs d'unités de micro-biométhanisation en Wallonie
Édition 2016
- Utilisation et mise sur le marché du digestat : démarches administratives et points d'attention dans la pratique quotidienne
- Le digestat : caractéristiques et modes de valorisation



Produits et matériaux biobasés

- Polymères biobasés : amidon, PHA, PLA, PE et PET
Recueil scientifique qui compare et caractérise de manière synthétique et didactique deux groupes fondamentaux de polymères biobasés
- Proposition de stratégie de développement d'une économie biobasée en Wallonie



Cultures dédiées

- Carnet n°2: Le miscanthus pour lutter contre les écoulements boueux et réduire les factures d'énergie ? J'y pense !
- Carnet n°3: Le miscanthus pour cultiver mes bandes tampon et mes parcelles en pente ? J'y pense !



Durabilité

- Biomass sustainability – public consultation: ValBiom answer

Les publications de ValBiom sont disponibles sur www.valbiom.be

ValBiom dans la presse

Vu dans la presse écrite et sur le web

La Libre.be, RTL info, Trends.be | 11 JANVIER 2016
La Wallonie retenue par la Commission européenne pour développer la chimie verte

Pleinchamp | 07 AVRIL 2016
Les haies, une opportunité pour se chauffer

Formule-verte.com | 28 MAI 2016
Sylvie Decaigny, nouvelle présidente de ValBiom

Pleinchamp | 30 JUIN 2016
Projets biomasse-énergie et finance solidaire

Le Sillon Belge | 01 JUIN 2016
Le miscanthus, un rempart efficace et peu coûteux

Bioénergie-promotion.fr | 06 JUILLET 2016
ValBiom et la consultation européenne sur la durabilité des biomasses solides

Le Sillon Belge | 14 OCTOBRE 2016
Avec le miscanthus, Cédric de Bergeyck se rapproche de l'autonomie énergétique

À la télévision

Émission Quel temps, RTBF | 05 JANVIER 2016 | Interview de ValBiom sur le bois-énergie

Canal Zoom | 30 JUIN 2016 | Le miscanthus pour lutter contre les coulées boueuses

Suppléments et magazines spécialisés

Silva Belgica | MARS-AVRIL 2016
Exploitation forestière : quelle huile bio utiliser, et pourquoi ?

Mouvement communal (UVCW) | JUIN-JUILLET 2016
Le miscanthus pour lutter contre les écoulements boueux et réduire les factures d'énergie : j'y pense !

Silva Belgica | JUILLET-AOÛT 2016
Le bois-énergie sous toutes ses formes

Trends Tendence (supplément « Chimie Durable ») | 22 SEPTEMBRE 2016
Biomasse : l'économie verte est en route

Revue de la Fédération Wallonne Horticole | NOVEMBRE-DÉCEMBRE 2016
Les paillages végétaux dans la gestion des espaces verts

La Libre (supplément « Biotechnologies ») | 30 NOVEMBRE 2016
De la biomasse pour transformer la biomasse

Pleinchamp (supplément F.J.A) | 15 DÉCEMBRE 2016
Un public diversifié pour la formation biométhanisation

Challenges 2017

Dans une économie en transition, qui se veut plus durable et plus « circulaire », l'activité économique basée sur la valorisation de la biomasse - ou bioéconomie – s'impose de plus en plus comme une des solutions pour répondre à nos impératifs environnementaux. En 2017, nous poursuivrons avec succès nos objectifs de développement de ces filières d'avenir.

En première ligne !

Nos ingénieurs ont accompagné près de 100 projets wallons en 2016. Ce travail de première ligne reste bien entendu au cœur de nos missions.

Freins réglementaires et difficultés techniques

Nous continuons à agiter notre réseau pour proposer des solutions concertées. Nous consacrerons notamment nos 14^{èmes} Rencontres de la Biomasse à la thématique des statuts déchet et co/sous-produit de la biomasse. La valorisation des cendres ainsi que l'acceptation de l'implantation locale d'unités de biométhanisation seront aussi à l'ordre du jour.

Filières prometteuses

Nous stimulerons le développement de filières telles que les biocomposites (fibres végétales techniques), le biométhane carburant, le taillis à (très) courte rotation et les cultures dédiées sur zones vulnérables.

La biomasse, plus visible et plus lisible

Pour poser de bons choix, il faut connaître et comprendre. Visites de terrain, publications, projets témoins, ValBiom intensifiera son inlassable travail didactique. Trois nouveaux outils web, viendront renforcer nos services de sensibilisation : un site d'information dédié à la bioéconomie wallonne, un didacticiel pour mieux comprendre les filières de transformation de la biomasse et un portail de téléchargement des informations utiles aux porteurs de projet.

Bertrand Auquière
Manager ValBiom



L'asbl ValBiom a accueilli 22 nouveaux membres en 2016 et est elle-même membre de :

AEBIOM Association Européenne de la Biomasse qui a pour mission de promouvoir le développement durable du secteur des bioénergies au niveau européen. www.aebiom.org	CLUSTER ECO-CONSTRUCTION Réseau dynamique rassemblant divers experts actifs en éco-construction. clusters.wallonie.be/ecoconstruction-fr	PEFC Organisation non-gouvernementale active dans la certification pour la gestion forestière durable. www.pefc.be/fr
APERe Association pour la Promotion des Énergies Renouvelables qui a pour mission de produire, centraliser, relayer et diffuser de l'information sur les énergies renouvelables, dans le cadre de la maîtrise de l'énergie. www.apere.org	EBA Association Européenne du Biogaz visant à promouvoir le déploiement de la production de biogaz et son utilisation durable en Europe. www.european-biogas.eu	PLATE-FORME AGROLOUVAIN-SERVICES Plate-forme qui fédère les entités périphériques de l'Earth and Life Institute et de la Faculté d'Ingénierie biologique, agronomique et environnementale pour entre autres développer les capacités de transferts technologiques et stimuler les synergies entre la recherche académique et les secteurs professionnels d'activités. www.uclouvain.be/agrolouvain-services.html
ASBL APPO Association pour la promotion des protéagineux et des oléagineux. www.gembloux.ulg.ac.be/pt/appo	EIHA Association Européenne du Chanvre Industriel. eiha.org	PÔLE IAR Pôle de compétitivité à vocation mondiale Industries & Agro-Ressources qui développe l'innovation industrielle sur les agro-ressources à travers des projets collaboratifs fédérant les industriels, la recherche publique, la formation et le monde agricole. www.iar-pole.com
ASBL CHANVRE WALLON ABSL qui promeut la culture du chanvre industriel auprès des agriculteurs, informe le grand public des produits du chanvre, de leurs usages et avantages, fédère les acteurs de la filière naissante. www.chanvrewallon.be	FIWAP Filière wallonne de la pomme de terre qui vise la promotion et la valorisation du plant de pomme de terre et de la pomme de terre de consommation. www.fwap.be	ValBiom continue à entretenir ses relations privilégiées avec les opérateurs historiques que sont l'UCL, l'ULg-Gembloux Agro-Bio Tech ainsi que le CRA-W.
AWAF Asbl qui vise à défendre et promouvoir l'alliance de l'arbre et du champ : l'agroforesterie. www.awaf.be	GREENWIN Pôle de compétitivité qui favorise le développement de projets et de partenariats technologiques autour de trois axes stratégiques que sont la chimie verte, la construction durable et les technologies environnementales. www.greenwin.be	
 BIOGAS-E Plate-forme pour la biométhanisation en Flandre. www.biogas-e.be	OPÉRATEUR DE NORMALISATION PÉTROLIÈRE Opérateur sectoriel belge de normalisation qui a pour mission d'assurer le soutien technique et la gestion administrative des commissions belges de normalisation relative aux produits pétroliers et assimilés.	

Membres du Bureau et du Conseil d'administration

M. Olivier BAUDRY
Vice-président, représentant de la filière sylviculture.
Représentant la Société Royale Forestière de Belgique.

Mme Sylvie DECAIGNY
Présidente (depuis mai 2016).
Représentant la Raffinerie Tirlemontoise et BioWanze.

M. Xavier de MUNCK
Représentant NTF.

M. Patrick GERIN
Représentant l'UCL-Unité de Génie biologique.

M. Jean-François GOSSE
Président (jusqu'à mai 2016). Représentant Extensys.

M. Alain MASURE
Vice-président. Représentant de la filière agriculture.
Représentant la Fédération Wallonne de l'Agriculture.

M. Yves SCHENKEL
Secrétaire et Trésorier. Représentant le CRA-W.

Membres du Conseil d'administration

M. Stéphane DELOGNE
Représentant la FUGEA.

M. Jacques de MONTPELLIER
Représentant l'APPO.

M. Guillaume de MOREAU
Particulier.

M. Benoît HELSEMANS
Représentant Recybois.

M. Thierry HOLVOET
Représentant la CBB.

M. Bernard MAUS de ROLLEY
Représentant BMR and Partners.

Mme Aurore RICHEL
Représentant GxABT- Unité de Chimie biologique industrielle.

M. Olivier ROISEUX
Représentant Wal.Agri.

M. Jean WART
Représentant la SCAM.

Le Bureau

- Supervise la gestion quotidienne et contrôle la qualité des réalisations
- Apporte un soutien au Manager et aux membres de l'équipe
- Se réunit mensuellement

Le Conseil d'Administration

- Assume la responsabilité de gestion de l'asbl
- Définit la vision et les orientations stratégiques de ValBiom
- Se réunit 5 fois par an





081/62 71 84
info@valbiom.be
www.valbiom.be

Avec le soutien de



Wallonie